



国立大学法人 九州工業大学

2020年度入学者選抜試験に利用する 英語の外部検定試験について

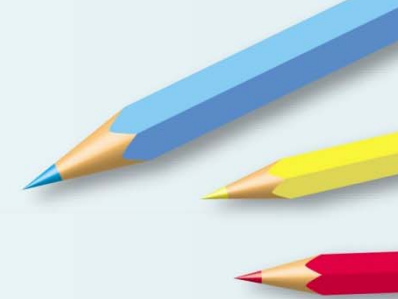
(一般入試, 推薦入試 I・II 及び A.O. 入試)

Q&A

令和元年5月更新


記載の内容は現時点のものであり、変更が生じた場合は本学ホームページ (<http://www.kyutech.ac.jp/examination/>)
でお知らせしますので御注意下さい。

目次



- Q1 「加点」について教えてください。
- Q2 「置き換え」について教えてください。
- Q3 スコアシート等の有効期間について教えてください。
- Q4 高等学校に入学する前に取得した英検（実用英語技能検定）の合格証明書を利用することは可能ですか。
- Q5 スコアシート等は，コピーの提出でも認められますか。
- Q6 複数のスコア等を取得している場合，すべて提出できますか。
- Q7 出願後に，スコアシート等を提出することは可能ですか。
- Q8 換算基準について教えてください。

※ 本学問い合わせ先



このQ&Aでは、英検(実用英語技能検定)の合格証明書と各英語外部検定試験の公式認定証を「スコアシート等」、英検の級と各英語外部検定試験のスコアを「スコア等」と総称します。

Q1 「加点」について教えてください。

A1 工学部を受験する場合、本学が定めた英語外部検定試験で基準以上のスコア等を獲得している受験者には、スコア等に応じて加点します。

※ 一般入試(前期日程・後期日程)、推薦入試Ⅱ及びAO入試では、大学入試センター試験の「外国語」の素点(筆記200点満点とリスニング50点満点の合計250点)が上限となります。

※ 推薦入試Ⅰでは、面接試験の配点(800点)が上限となります。

例) 一般入試(前期日程)で、大学入試センター試験の英語の素点230点の方が、英検2級を取得している場合、加点が27点となり、合計257点になりますが、上限の250点となります。



Q2 「置き換え」について教えてください。

A2 情報工学部を受験する場合、本学が定めた英語外部検定試験で基準以上のスコア等を獲得している受験者には、スコア等に応じて置き換えます。

※ 一般入試(前期日程・後期日程)及びAO入試では、換算点が大学入試センター試験の「英語」リスニングの得点(素点)よりも高い場合は、その換算点に置き換えます。

※ 推薦入試 I では、満点の基準を満たす場合、面接試験において「英語」の口頭試問を免除(面接試験の「英語」に関する評価を満点)とします。なお、「満点×0.5」の基準を満たす場合、「英語」の口頭試問の点数と比較し、換算表の点数が高い場合は、その換算点(「満点×0.5」)に置き換えます。

例) 一般入試(前期日程)で、大学入試センター試験の英語リスニングが素点35点の受験者が、TOEIC2技能(L&R)で500点を獲得している場合、換算点が40点となるので、リスニング点を40点に置き換えます。

なお、TOEIC2技能(L&R)の点数が370点の場合は、換算点が30点となり実際のリスニング点(素点35点)よりも低いため、置き換えはしません。

Q3 スコアシート等の有効期間について教えてください。

A3 スコアシート等の有効期間は以下のとおりです。有効期間がある検定試験の場合は、本学に出願する入試区分の出願期間の第一日目が有効期間内であることを確認して提出してください。

検定試験	提出する公式な証明書	検定試験の有効期間
TOEIC	Official Score Certificate (公式認定証)	検定試験の受験日から2年間
TOEFL	Institutional Score Report 又は Official Score Reports ※iBTのみ、TOEFL事務局から大学への直接の送付となりますが、出願期限までに到着しない場合は加点及び置き換えの措置はできないので、出願期間内に必ず大学に到着するようにしてください。	検定試験の受験日から2年間
GTEC	Official Score Certificate(GTEC)又はScore Report(旧GTEC(3技能版)) ※ただし、旧GTEC(3技能版)はスコアレポートに「OFFICIAL SCORE」の記載があるものに限ります。 ※旧GTEC(3技能版)のスコアレポートは冊子体のため、スコアの記載がある表紙のみを切り取って提出してください。	検定試験の受験日から2年間
実用英語技能検定(英検)	合格証明書 ※合格証書、個人成績表等ではないので注意してください。 ※和文又は英文のいずれかを提出してください。	有効期間なし
Cambridge English	結果ステートメント又は認定証	有効期間なし
IELTS	Test Report Form ※IELTS事務局から大学への直接の送付となりますが、出願期限までに到着しない場合は加点及び置き換えの措置はできないので、出願期間内に必ず大学に到着するようにしてください。Test Report Formの送付にあたっては「電子送信」を指定してください。	検定試験の受験日から2年間
TEAP 4技能	成績表	スコア取得後2年度(取得年度及び翌年度実施の入学試験に利用可能)



Q4 高等学校に入学する前に取得した英検(実用英語技能検定)の合格証明書を利用することは可能ですか。

A4 英検(実用英語技能検定)の資格・級には、有効期間がないため可能です。

Q5 スコアシート等は、コピーの提出でも認められますか。

A5 原則として、スコアシート等は原本を出願時に提出する必要がありますが、出願期限までに再発行手続きが間に合わない場合は、有効期間内の公式な証明書をコピーし、出身学校等の校長が原本証明したものであれば認められます。

なお、本学が指定するスコアシート等を準備することができない事情がある場合は、相談に応じることがありますので、事前に入試課入試実施係(093-884-3056)までお問い合わせください。



Q6 複数のスコア等を取得している場合、すべて提出できますか。

A6 スコア等は1つしか提出できません。

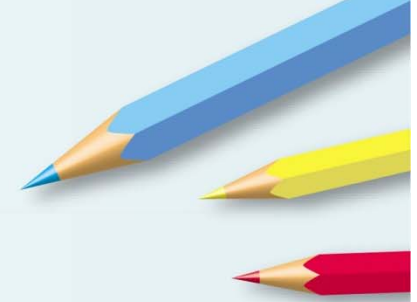
なお、スコア等から換算した点数において一番高いスコア等が複数ある場合は、どれか1つ提出して下さい。

※TOEFL及びIELTSのスコアシート等については、各試験団体から大学への直接送付となるため、TOEFL及びIELTSより換算した点数が高いスコア等がある場合はそのスコアシート等を出願時に提出してください。

Q7 出願後に、スコアシート等を提出することは可能ですか。

A7 出願後にスコアシート等を提出することはできません。

スコアシート等は出願時に提出書類と併せて提出して下さい。



Q8 換算基準について教えてください。

A8 「各種試験団体のデータによるCEFR※との対照表」を基に、「加点方式」・「置き換え方式」それぞれの換算基準を本学で定めています。

※ CEFRとは、Common European Framework of Reference for Languagesの略称です。語学のコミュニケーション能力別のレベルを示す国際標準規格として、幅広く利用されています。

問い合わせ先



国立大学法人 九州工業大学

入試課入試実施係

〒804-8550 福岡県北九州市戸畑区仙水町1番1号

電話 093-884-3056